

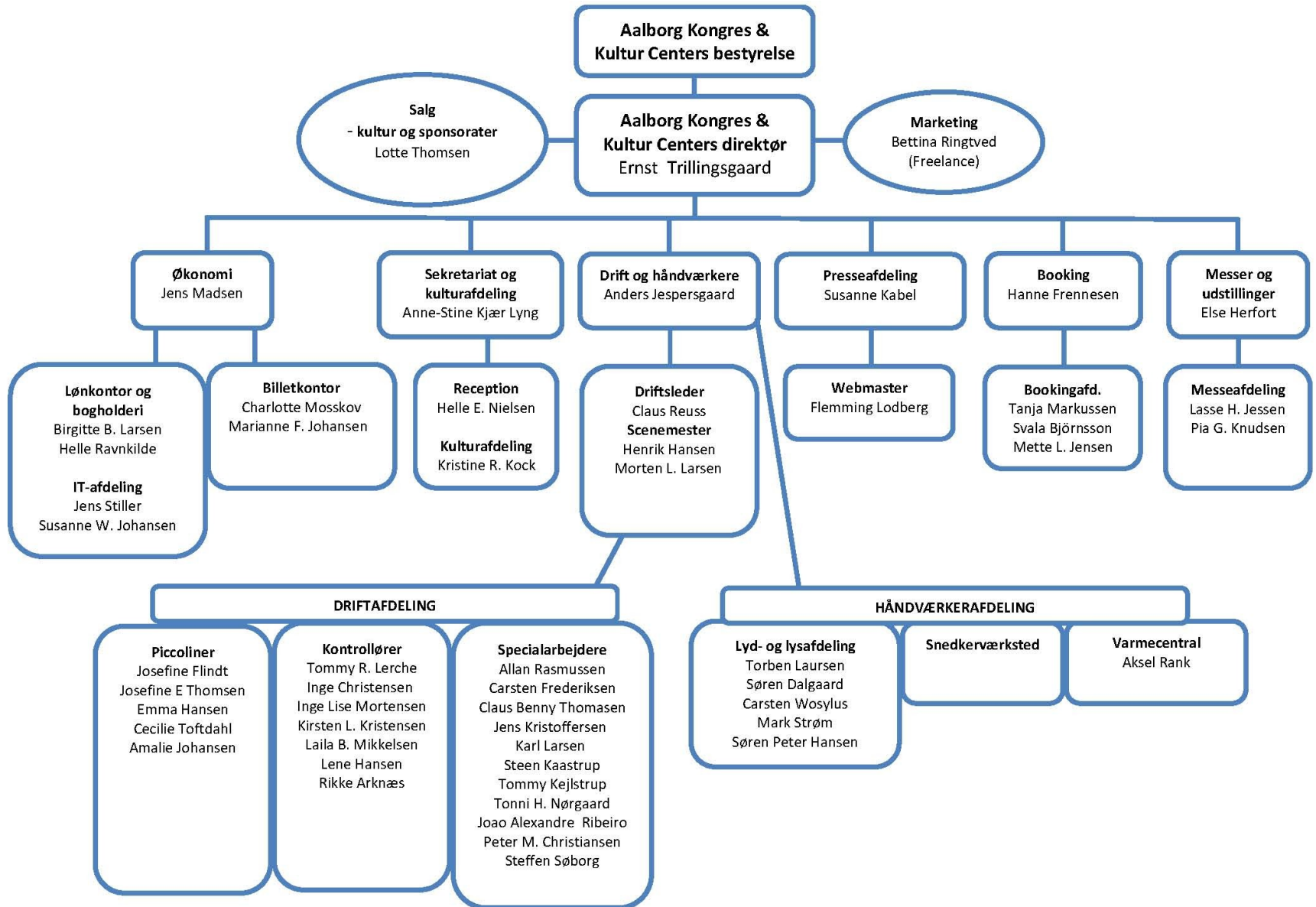
Konferencen

NBEN

Ernst Trillingsgaard

Direktør Aalborg Kongres & Kultur Center

ORGANISATIONSDIAGRAM FOR AALBORG KONGRES & KULTUR CENTER



**1 Administrationsfloj/
modelokaler på 2. sal**
Administration wing
Meetingrooms 2. floor

**2 Indgang til
Aalborg Kongres & Kultur
Center**
Entrance
Aalborg Congres & Culture Centre

3 Arrangørkontor
Organizer office

4 Billetkontor
Box office

**5 Indgang til
Aalborg Kongres & Kultur
Center**
Entrance
Aalborg Congres & Culture Centre

6 "Skipperstuen"
Modelokale med plads til 10
Meeting room, seating 10

7 "Kræmmerstuen"
Modelokale med plads til 22
Meeting room, seating 22

8 "Bødestuen"
Modelokale med plads til 66
Meeting room, seating 66

9 "Latinerstuen"
Modelokale med plads til 78
Meeting room, seating 78

10 "Laugsstuen"
Modelokale med plads til 98
Meeting room, seating 98

11 "Papegojeburet"
Restaurant med plads til
264 gæster
Restaurant, seating 264 diners

**12 Forhal med information,
billetkontor, "Café Oasen" og
arrangørkontor**
Vestibule with information desk,
box office and "Café Oasen" and
organizer office

**14 Mellemgang fra "Papegojeburet"
til "Gæstesalen"**
Passage from "Papegojeburet"
to "Gæstesalen"

15 "Gæstesalen"
Modelokale med plads til 160
Meeting room, seating 160

16 Foyer på 1. sal
1st floor foyer

17 Garderobe
Cloak room

18 "Musiksalen"
Modelokale med plads til 160
Meeting room, seating 160

19 "Radiosalen"
Modelokale med plads til 240
Meeting room, seating 240

20 "Det lille Teater"
Teatersal med
224 lønestspladser
("The little Theatre")
Auditorium with 224 fixed seats

21 Scenen i "Det lille Teater", 40 m²
Stage of "The little Theatre", 40 m²

22 "Aalborghallen"
Teater, koncert- og kongressal
med plads til 2430
Auditorium and congress hall,
seating 2430
22A Hal Øst
22B Hal Vest

**23 Skydevægge, til opdeling af
"Aalborghallen"**
Sliding walls, dividing
"Aalborghallen"
into 2 separate halls

24 Forscene/orkestergrav
Forestage/orchestra pit

25 Scene, 600 m²
Sceneåbning 13,8 x 8 m
Stage, 600 m²
Stage opening 13.8 x 8 m

26 Scenetårn
Stage tower

27 Skuespillergarderobe/kontorer
Dressing rooms/offices

30 Restaurant "Papegojehaven"
med plads til 200 spisende
gæster
Restaurant "Papegojehaven",
seating 200 diners

31 "Europahallen"
Teater-, koncert- og kongressal
med plads til 550
Auditorium and congress hall,
seating 550

First Hotel Europa

Aalborghallen

Det lille Teater

Europahallen

32 Scene, 90 m²,
sceneåbning 9 x 5,5 m
Stage, 90 m²,
stage opening 9 x 5.5 m

33 "Harlekinsalen"
Modelokale med plads til 48
Meeting room, seating 48

34 "Columbinesalen"
Modelokale med plads til 30
Meeting room, seating 30

**35 Foyer med pausebar og
garderobe**
Foyer with bar and cloak room

**36 Glasoverdækket gangbro
mellem "Europahallen" og
"Aalborghallen"**
Glass covered coridor connecting
"Europahallen" and "Aalborghallen"

**37 First Hotel Europa med 168
værelser. Direkte adgang til
Aalborg Kongres & Kultur Center**
First Hotel Europa with 168 rooms
Direct access to
Aalborg Congres & Culture Centre

**28 Foyer med altanadgang til
Kildeparken**
Foyer with balcony access to park

29 Selskabslokaler og keglebaner
Reception rooms and bowling
alleys

Besøgstal for 2014

Møder og Kongresser

137.305 personer 1523 arrangementer

Teater, koncerter og andre kulturelle arrangementer

136.523 personer 110 arrangementer

Udstillinger og Messer

84.633 personer 16 arrangementer

Andet/Fest

124.317 personer 167 arrangementer

Total

482.778 Personer 1.816 Arrangementer

Afledt effekt af AKKC's arrangementer 2008-2013

Skemaet viser den beregnede effekt af AKKCs arrangementer for Aalborgs og Region Nordjyllands erhvervsliv med udgangspunkt i Visit Danmarks beregningsmodel for omsætnings- og beskæftigelseseffekt.

Beskæftigelseseffekten - **Omsætningen i mio. kr.:**

Omsætning i mio kr.	<u>R 2008</u>	<u>R 2009</u>	<u>R 2010</u>	<u>R 2011</u>	<u>R 2012</u>	<u>R 2013</u>
Møder/kongres	87,3	109,4	116,7	106,3	112,8	144,5
Udstillinger	39,8	59,3	37,9	69,0	29,9	62,2
Kulturarrang.	<u>77,5</u>	<u>84,2</u>	<u>68,4</u>	<u>62,7</u>	<u>84,0</u>	<u>68,9</u>
I alt	204,6	252,9	223,0	238,0	226,7	275,6
AKKC's forbrug	<u>41,2</u>	<u>48,1</u>	<u>44,2</u>	<u>44,1</u>	<u>52,1</u>	<u>47,0</u>
Total ekstern	245,8	301,0	267,2	282,1	278,8	322,6
AKKC ansatte	<u>13,0</u>	<u>14,0</u>	<u>13,0</u>	<u>13,0</u>	<u>12,0</u>	<u>14,0</u>
TOTAL	258,8	315,0	280,2	295,1	290,8	336,6

Beskæftigelseseffekten

for Aalborg og Nordjyllands erhvervsliv 2008-2013

Den beregnede effekt af AKKC arrangementer for Aalborgs og Region Nordjyllands erhvervsliv med udgangspunkt i Visit Danmarks beregningsmodel for omsætnings- og beskæftigelseseffekt.

Antal fuldtidsstillinger	Beskæftigelseseffekten		Antal medarbejdere		2012	2013
	R 2008	R 2009	R 2010	R 2011		
Møder & Kongresser	257	307	321	284	296	373
Messer & Udstillinger	117	166	104	185	79	161
Kulturarrang.	<u>236</u>	<u>245</u>	<u>195</u>	<u>174</u>	<u>229</u>	<u>184</u>
I alt	610	718	620	643	604	718
AKKC's forbrug	<u>124</u>	<u>144</u>	<u>133</u>	<u>132</u>	<u>156</u>	<u>141</u>
Total eksternt	734	862	753	775	760	859
AKKC ansatte	<u>59</u>	<u>61</u>	<u>59</u>	<u>58</u>	55	55
TOTAL	793	923	812	833	815	914

Definition af oplevelsesøkonomien

Oplevelsesøkonomi forstås i denne analyse som økonomisk værdiskabelse, hvor oplevelser forøger et produkts eller en serviceydelses værdi. Analysen opdeler dansk erhvervsliv i tre grupper repræsenteret i hver sin ring: Ring 1 og ring 2 med virksomheder, hvis kerneprodukter er oplevelser, og ring 3 med virksomheder fra det øvrige erhvervsliv, som bruger oplevelser til at udvikle og sælge produkter og services.



Kilde: Erhvervs- og Byggestyrelsen

Værditilvækst fordelt på brancher i 2008 (mia. kr.)

Alle erhverv	908
<i>Heraf bl.a.:</i>	
Industri	212
Oplevelseserhverv	108
Finansiering og forsikring	89
Bygge og anlæg	81
Landbrug, gartneri og skovbrug	13

Kilde: Statistikbanken og beregninger fra Danmark Statistik

Oplevelsesøkonomi skaber over 8 gange så meget værdi som landbrug, gartneri og skovbrug tilsammen!

Forskningen dokumenterer



Personer med et **lavt** eller
intet **kulturforbrug**
har en overdødelighed på

60%

I forhold til personer med et
højt kulturforbrug

Kilde:

*Johansson og Bygren (1997)
Kultur befrämjar hälsan,
VälfärdsBulletinen nr.6*

Forskningen dokumenterer

Kultur giver livskvalitet

Undersøgelsen viser at mænd der går på museum eller til koncerter, teater eller film, har den **laveste depressionsscore.**

Steinar Krokstad, forsker

Kilde:

Undersøgelse af sammenhængen mellem kulturforbrug og helbred fra Norges teknisk-naturvitenskapelige Universitet (NTNU), hvor 50.000 bredt udvalgt udsnit af den norske befolkning deltog.

Aalborg og Nordjylland har brug for et stærkt kulturliv som tiltrækningskraft

- Tysk undersøgelse Falck, Fritsch og Heblich dokumenterede i 2011 sammenhængen mellem koncentration af fremtrædende kulturinstitutioner og koncentration af højt kvalificeret arbejdskraft.
- Ny undersøgelse (nov. 2012) om danskernes kulturvaner viser, at 63% af hyppige koncertgængere bruger deres egen by/kommune, 65% bruger landsdel/region og 32% andre dele i DK.
- Klassisk musik og jazz bruges flittigere i Hovedstadsområdet
- En markant større andel af nordjyder og midtjyder går til pop

Kunst

I de senest ca. 20 år har vi efter bedste evne forsøgt at udbygge udsmykningen af Aalborg Kongres & Kultur Center på grundlag af de tre store udsmykninger, der eksisterer i forvejen - nemlig **Axel P. Jensen** i Gæstesalen, **Richard Mortensen** i Foyeren i Aalborghallen samt **Helge Refns** Harlekin-fortæppe på Store Scene.



Med 2 store haller, 3 scener, 2 restaurantlokaler og mere end 40 møde- og selskabslokaler har det naturligvis været en stor opgave - en opgave, der heller ikke endnu er færdiggjort, og aldrig vil blive det.

I 1989 blev bygningen gennemrenoveret, bl.a. med ny farvelægning over hele huset. I 1989 etablerede vi også vores eget galleri på 1. sal med vekslende udstillinger fra ind- og udland, og dermed var også væggene på 1. sal udsmykket. Galleri Aalborghallen blev nedlagt i 2003

I forbindelse med 40 års jubilæet fik vi en del gaver i form af kunst, hvilket hjalp os til at videreføre vore tanker om udsmykning af hele etablissementet, og i forbindelse med 50 års jubilæet i januar 2003 fik vi et væld af gaver og donationer, således at huset efterfølgende fremstår med udsmykning i stort set alle lokaler.



Senest, i 2012, har de tre sale fået nye fortæpper af hhv. Malene Landgreen, Tekstile Illusioner og Mikael Thejll.



Hele komplekset fremstår således nu med forskellige udsmykninger, uden at vi har måttet foretage de store investeringer - og vi er naturligvis meget glade og taknemmelige for, at så mange fonde, firmaer og private sponsorer har bakket op om vores idé.



Sponsorer – samarbejde med erhvervslivet

Flere end 120 sponsorer
Samlet sponsorbidrag på over 7 mio.

Sponsortyper

- Hovedsponsor
- Stjernesponsor
- Kultursponsor
- Erhvervssponsor

Udvikling i sponsorater

1985: 10 sponsorer

2014: 120 sponsorer



Aalborg Kongres & Kultur Center

Vi passer på miljøet

I forbindelse med vores renovering som har stået på fra 2009-2014 er der tænkt i energiforbedringer med bl.a;

Bedre og energivenligt belysning i den store sal.
Indkøb af LED spot som teaterbelysning.

Isolering af tag og ventilationskanaler.

Vandforbruget reduceret ved at installere sensorer på vandhaner og vandfri urinaler.

Skiftet til energivinduer i administrationsbygningen.

Netop afsluttet et større energibesparellesprojekt vedr. ventilationsanlæg i EU-hallen.

Ovennævnte projekt er finansieret via energilån ved Aalborg Kommune.

I forbindelse med vores nye parket gulv i den store sal er der anvendt miljøvenlig gulvlim som ikke giver luftgener for håndværkerne.

Vi køber klima-el og støtter en renere energiproduktion i Danmark.
1,5 øre/kwh.

Aalborg Kongres & Kultur Center

Genbrug

Mange af vores 25 m2 store bannere afhentes af Aalborg Produktionsskole som bl.a. syer dem om til sportstasker og puder

Vores gamle stole valgte vi at give væk til mindre teaterforeninger og forsamlingshuse.

I alt 3500 konferencestole og 1500 teaterstole blev delt ud.

Vi anvender også engangstæpper og engangsduge, og arbejder på om disse produkter evt. kan indgå i en anden form for produktion.

Aalborg Kongres & Kultur Center

Vi passer på vores medarbejdere

Organiseret arbejdskraft og overenskomster.

Sikkerheds- og samarbejdsudvalg.

Førstehjælpskurser.

Personalegoder i form af frugtordning, massage, rabatordninger og personalebilletter.

Faste fælles morgensamlinger

Personaleforening som tilbyder DHL stafet, julefrokost m.m.

Aalborg Kongres & Kultur Center

Vores sociale profil

Støtter uddannelse af unge ved at tilbyde lærlinge- og praktikpladser i AKKC. Vi har lige pt 2 elever, 1 eventteknikerelev og en kontorelev.

Kædeansvar ved leverandøraftaler

Støtter sociale organisationer ved at tilbyde gratis billetter til udvalgte forestillinger

Er ambassadør i sociale organisationer

Støtter udbredelsen af solcellelamper i Afrika

Medvirker ved store tv-shows til fordel for ulandene f.eks. Danmarks Indsamling 2013

Støtter skole i Tanzania med sponsorbørn

Aalborg Kongres & Kultur Center

Socialt projekt i samarbejde med BRF kredit

Fem lærlingepladser og en farvestrålende facade til glæde for borgerne i Aalborg by. Med BRFkredits tredje MurMal i Aalborg i efteråret 2013 var effekten nok engang til at mærke. Helt konkret fik alle fem lærlinge på projektet en lærlingeplads, så de kan afslutte deres maleruddannelse. Derudover kan borgerne i Aalborg by nu glæde sig over fremover at kunne kaste blikket op på det 320 m² store murmaleri, der farvestrålende har erstattet den tidligere grå-triste facade.

Processen bag bærer præg af et partnerskab, der har fungeret optimalt. Med BRFkredit som projektleder og bidragsyder sammen med Det Obelske Familiefond og Aalborg Kommunes kunstfond blev hele processen og en del af finansieringen sikret.

Dyrup har været konsulent og sponsoreret malingen til kunstværket, der er budgetteret til omkring 1 mio. kroner.

Motivet er lavet af de to lokale kunstnere Bruno Kjær og Thorvald Odgaard.

MurMal på Aalborg Kongres & Kultur Center er det tredje murmaleri BRFkredit har bidraget med i Aalborg. Det måler 320 m² og er Danmarks næststørste. I 2015 vil BRFkredit have opført i alt otte MurMal: Syv i Aalborg og et i Frederikssund. BRFkredit har lavet MurMal siden 2010.

Scenetårnet rejser sig i 30 meters højde og er synligt fra store dele af Aalborg. Så for AKKC har det været et ønskeprojekt at få udsmykket scenetårnet med kunst. Vi er mere end glade for, at det nu lader sig gøre, og vi bliver en del af BRFkredits projekt MurMal

Aalborg Kongres & Kultur Center

Restaurant Papegøjehaven

Tænker grønt og i bæredygtighed uden at gå på kompromis med den gode kvalitet, smag og den sunde og nærende mad.

Vi bruger de gode råvarer og sætter fokus på sundhed

Lokale friske råvarer i størst muligt omfang

Sætter en ære i selv at forarbejde fra grunden

Bruger økologisk produkter i størst muligt omfang

Fokus på indholdet af fedt

Prioriterer de sunde ting

Serverer masser af fisk

Bruger fuldkomsprodukter

Frugt og grønt er i fokus

Vi skærper den grønne profil

Fokus på madspild, idet vi arbejder bevidst med ikke at overproducere.

Håndtering af madaffald er med den nyeste og mest miljøvenlige teknik.

Madaffald kværnes i dag og sendes til biotank.

Materiale fra biotank samt fedt fra udskiller afhentes og bruges som råstof i biogasanlæg, der øger udbuddet af grøn energi og nedbringer CO2 udledningen.

Restaurant Papegøjehaven Refood certificeret.

Restaurant Papegøjehaven er blevet Refood certificeret. Dette er et bevis på at de konstant har nye madspiltsreducerende initiativer på dagsordenen samt at de er tilsluttet en ordning for genanvendelse af madaffald. Deres madaffald kværnes i deres Biomaster kværn, og denne biomasse genanvendes i biogasanlæg til fremstilling af grøn energi.

Aalborg Kongres & Kultur Center

Bæredygtig bevidsthed

Som en ansvarlig virksomhed har Aalborg Kongres & Kultur center i en årrække arbejdet med bæredygtighed til gavn for gæster, medarbejdere og miljø.

Vores vision er at vi så vidt muligt og inden for de økonomiske rammer vil opfylde de ønsker og eventuelle krav som vores nuværende og kommende kunder stiller.

Det er vores hensigt at arbejde med relevante bæredygtige tiltag så vi på den måde kan være på forkant og samtidig fastholde vores nuværende kunder.

AKKC's tætteste samarbejdspartnere er med når det gælder bæredygtighed.

Restaurant Papegøjehaven er blevet Refood certificeret. Dette er et bevis på at de konstant har nye madspildsreducerende initiativer på dagsordnen samt at de er tilsluttet en ordning for genanvendelse af madaffald.

First Hotel Europa er tilsluttet Green Key, som er turismens internationale miljømærke.

Som det eneste sted i verden kan Aalborg Kongres & Kultur Center med stolthed præsentere en helt unik kunstnerpark med syngende træer.

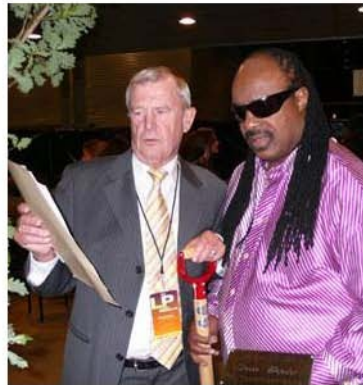
Siden midten af 80'erne har store berømt heder forevigt sig ved at plante et træ i Aalborgs smukke bypark. En helt unik og anderledes idé som direktør Ernst Trillingsgaard står bag, og som blev en realitet tilbage i 1987, hvor sir Cliff Richard plantede det første træ, som symbol på sit besøg i byen.

Parken med De Syngende Træer blev indviet onsdag den 6. juni 2012, hvor sir Cliff Richard, der plantede det første træ, stod for at klippe snoren til det musikalske parkområde.

De Syngende Træer fungerer ved, at der ved hvert træ, som kunstnerne enten selv har plantet eller har givet deres tilladelse til blev plantet i deres navn, er sat musik til.

En stander ved træet indeholder et lille medley af kunstnerens mest kendte musik, og aktiveres ved at man trykker på en knap. Musikken er udvalgt i samarbejde med Aalborg Bibliotekerne.

Blandt stjernerne, som har plantet et træ, kan nævnes Stevie Wonder, Guns N' Roses, John Cleese, Hansi Hinterseer, Sting og James Blunt. Den fulde liste ses nedenfor.



Verdenspremiere
i Aalborg

AALBORG
vild med verden

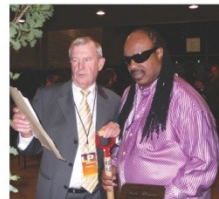
Syngende træer

Aalborg Kongres & Kultur Center præsenterer med stolthed verdenspremieren "de syngende træer", i Kildeparken, hvor 75 internationale verdensstjerner siden 1987 har plantet et træ i Aalborgs smukke bypark.

Vi har udvalgt ni af de største stjerner, der har givet koncert i Aalborg, og deres træ er der nu sat musik til, så de kendte strofer vil flyde ud i parken.



Besøg
Sting 2011



Besøg
Stevie Wonder 2008



Besøg
Take That 2007



Besøg
Rod Stewart 2005



Besøg
Elton John 2004



Besøg
WienerPhilharmonikerne 2002



Besøg
Elaine Paige 1993



Besøg
Victor Borge 1991



Besøg
Cliff Richard 1987

Direktor **Ernst Trillingsgaard** har, siden han fik idéen og plantede det første træ med **Sir Cliff Richard** i 1987, svinget spaden 74 gange sammen med bl.a. **Miles Davis, James Last, Mireille Mathieu, Katie Melua, Andrea Bocelli, Tom Jones** og mange mange flere.

Aalborg Kongres & Kultur Center er placeret sammen med Kildeparken, midt i byens hjerte, Kunstnerparken er offentlig tilgængelig.

Se mere på:
akkc.dk/syngendetræer,
hvor du kan se og ikke mindst
høre vores sensationelle træer.



Aalborg Kongres & Kultur Center

Europa Plads 4 · Aalborg · Tlf. 9935 5555 · akkc.dk



