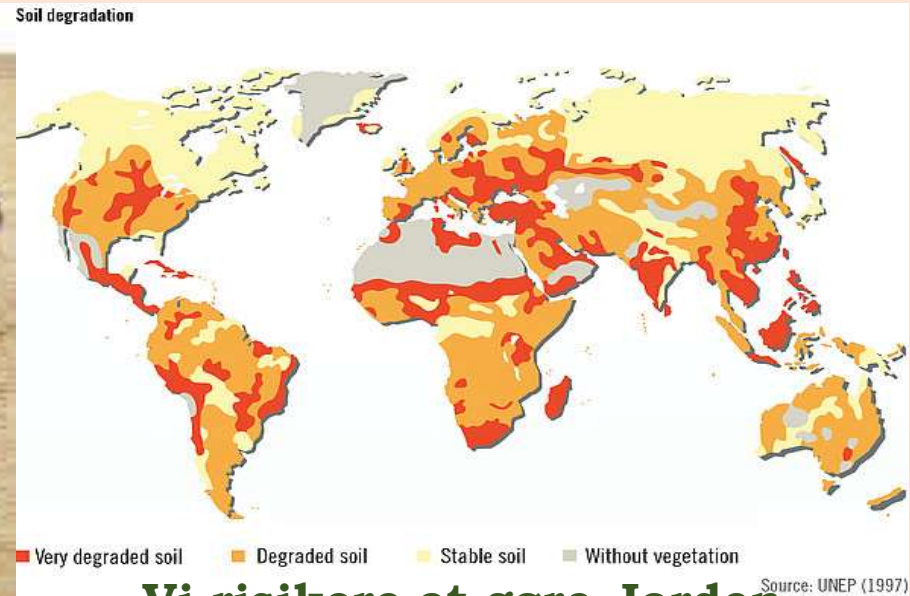


FN's Verdensmål – det er nu vi har brug for dem !!



Vi risikere at gøre Jorden udyrkelig

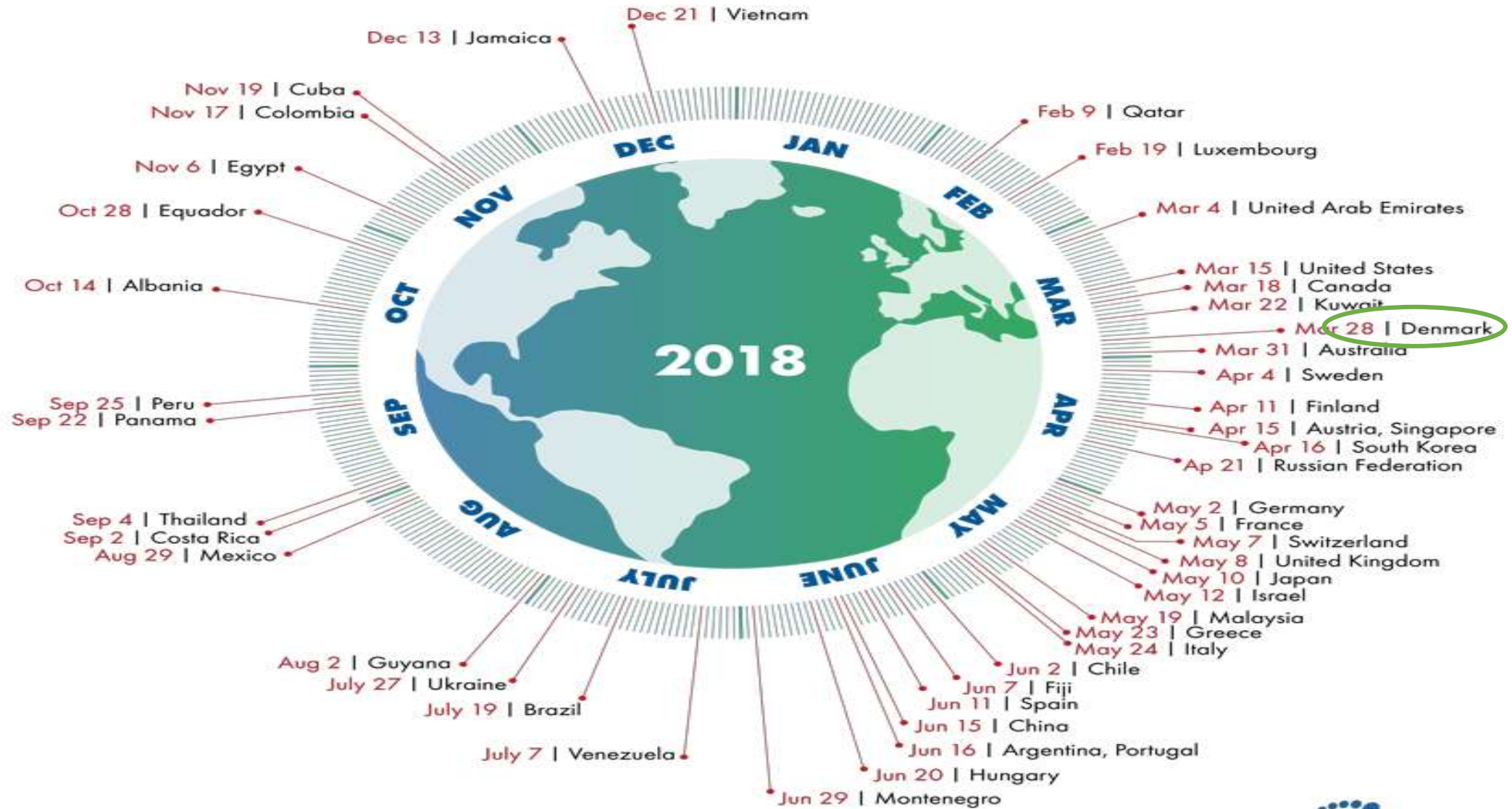
En ¼ af klodens isfri landareal er i forfald pga, mennesker.

Skovrydning og intensivering af landbrugsproduktionen er hovedårsagen. Vi spiser mere pr. person og kødforbruget er fordoblet på 50 år.

1/3 del af maden går til spilde
FN-klimarapport (8. aug. 2019)

Country Overshoot Days 2018

When would Earth Overshoot Day land if the world's population lived like...



FN's klimapanel

Hovedkonklusioner, nov. 2018

Modvirkning af klimaændringer

Der er behov for kollektiv og betydelig global indsats for at nedbringe drivhusgasudledningerne, hvis Paris aftalen skal nås.

Drivhusgasudledningerne er øget hurtigere end nogensinde og uden omfattende handling vil de fortsætte med at stige.

Vi kan nå Paris målene med eksisterende teknologier og mindst mulige omkostninger, hvis indsatsen iværksættes inden 2030.

Tiltag for at modvirke klimaændringer er forbundet med andre samfundsmæssige prioriteringer såsom bæredygtig udvikling, sundhed, fødevarer sikkerhed og energiforsyning.

.



FN's klimapanel

Hovedkonklusioner, nov. 2018

Modvirkning af klimaændringer – ingen god undskyldning !!

En begrænsning af opvarmningen til 2°C indebærer reduktioner i drivhusgasudledningerne i 2050 fra samfundet **på 40-70% i forhold til 2010.**

Det er en god forretning for samfundet.

Forbruget globalt set forventes at stige med 1,6 til 3 % om året. Tiltag for at begrænse opvarmningen til 2 °C skønnes at reducere denne vækst med 0,06 procentpoint om året. Hvordan vokser økonomien, hvis orkaner, oversvømmelser og klimaflygtninge hærger ?

Den gode nyhed er, vi kan løse klima-udfordringen, hvis vi handler nu. Vi kan "høste" en række positive sidegevinster i forhold til sundhed, biodiversitet og fødevare-forsyningsikkerhed og en mere sikker Økonomisk udvikling

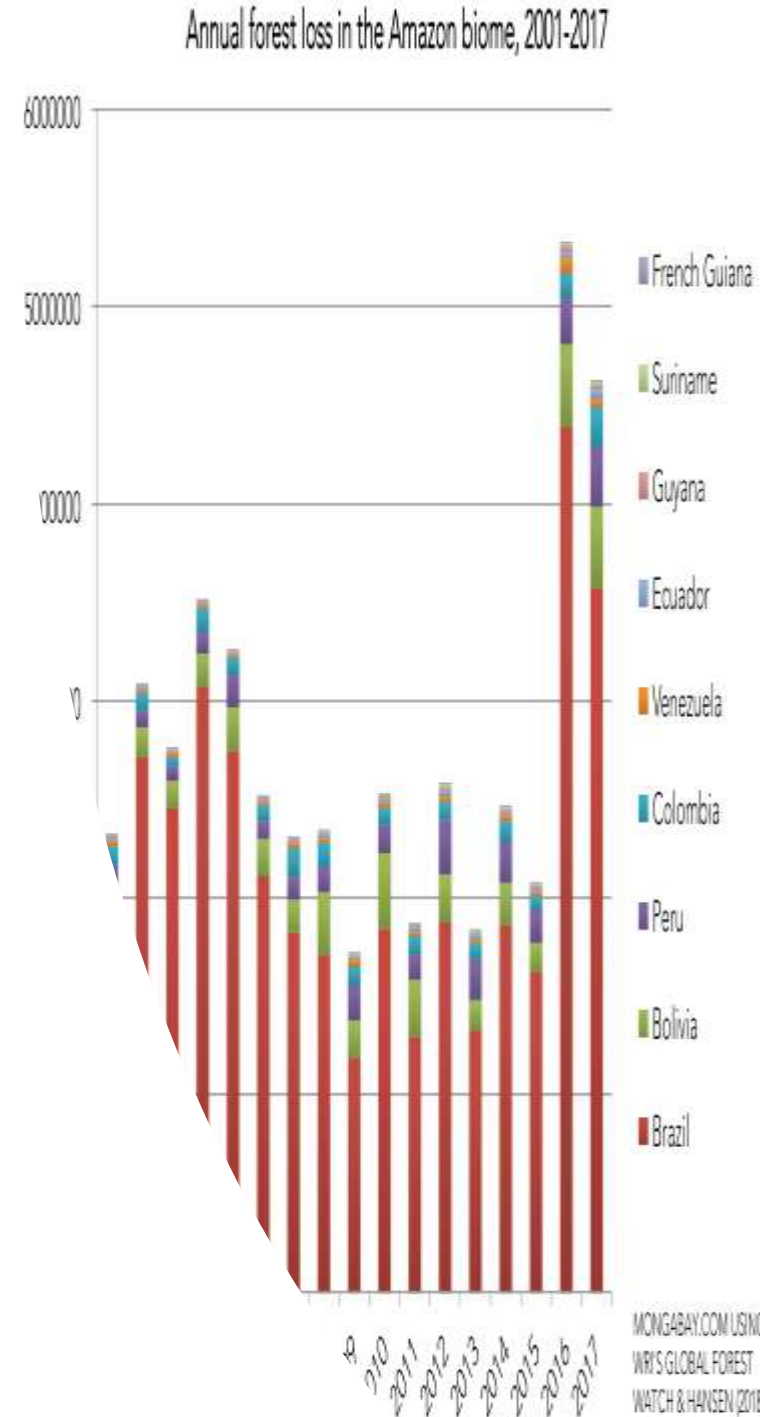


Opråb fra Verdens forskere

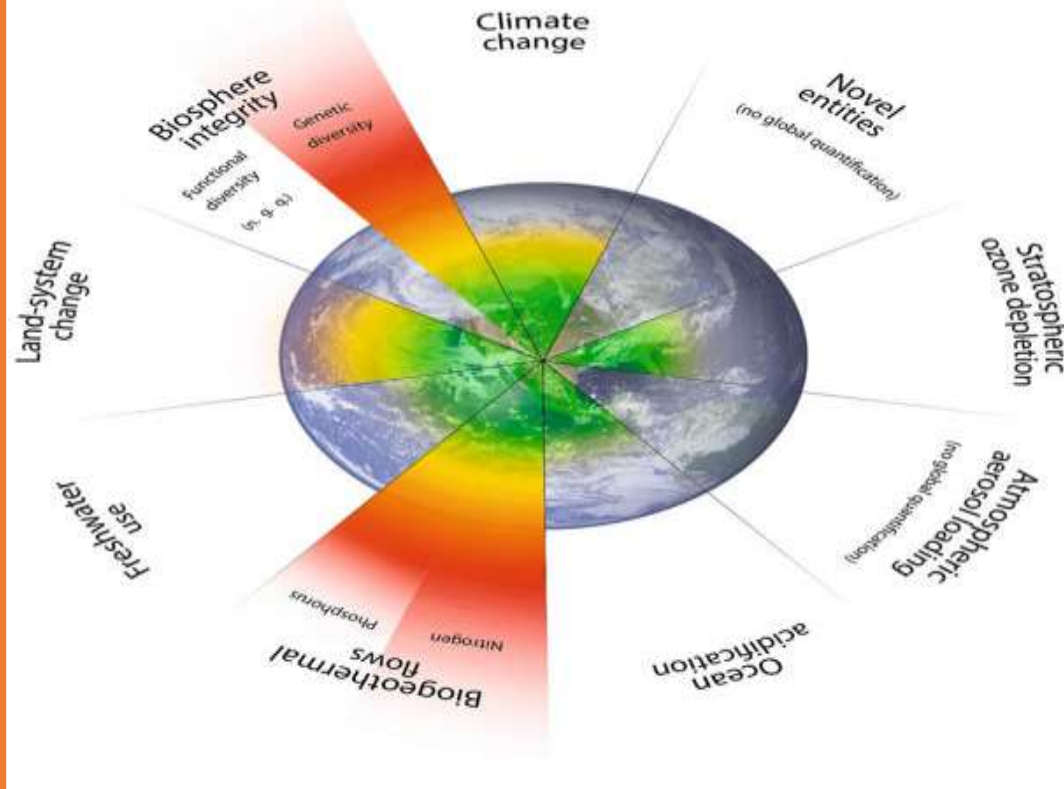
Mere end 3500 ledende forskere, heriblandt Peter Birch Sørensen, Katherine Richardson og Brian Vad Mathiesen har udarbejdet et globalt opråd.

”Vi ser det som vores samfundsmæssige, etiske og videnskabelige ansvar at tale, så det ikke kan misforstås: kun hvis menneskeheden handler hurtigt og beslutsomt, kan vi begrænse den globale opvarmning, stoppe den igangværende masseudryddelse af dyre- og plantearter og sikre det naturskabte grundlag for fødevareforsyningen og trivslen for nuværende og fremtidige generationer.”

Opråbet kommer i hælene på lignende nationale appeller fra sammenlagt ca. 30.000 akademikere fra hele verden samt de igangværende klimastrejker hos de unge fra hele verden.



Det globale økosystem bliver påvirket irreversibelt



An overview of the manmade impacts which can effect the global ecosystem irreversible – and current status
Katherine Richardson et al. 2017

Det nationale billede

- Vi mister fortsat biodiversitet
- Vores havmiljø er langt fra at være i økologisk balance
- Vi finder kemikalier i alle vandløb, fjorde, havet og i mennesket
- Vores CO2 belastning pr. indbygger ligger i top i verden.
- Et stort overload med N og P pågår fortsat
- Vores forbrug er helt i top
- Ved kraftig regn tilføres naturen i stigende omfang store mængder kemikalier fra byerne

Ugens opture



350 millioner træer, tak

På bare 12 timer plantede Etiopien i mandags 353.633.660 træer – altså godt 350 mio. – som led i en kampagne for igen at gøre det afrikanske land grønt og samtidig yde et bidrag i kampen mod CO₂-udledninger og klimaændringer.

Træplantningsaktionen, iværksat af regeringen, men med mange borgeres deltagelse, har som mål at plante fire milliarder træer i løbet af den aktuelle regntid fra maj til oktober. I dag er kun fire pct. af Etiopiens areal skovdækket – for et århundrede siden var det 30 pct.

Et forskerhold fra Schweiz, Frankrig og Italien offentliggjorde for nylig i tidsskriftet Science et studie, der fortæller, at der er ledige arealer nok på kloden til at plante 500 milliarder træer på et areal omtrent som USA. Gjorde man det, kunne 200 milliarder ton kulstof indfanges og oplagres, svarende til to tredjedele af alt det kulstof, mennesket har udledt i form af CO₂. Selv om andre forskere mener, at estimatet er for højt, vidner det om, hvor vigtigt det er at udvide skovarealet. I dag reduceres det globale skovareal med, hvad der svarer til en fodboldbane i minuttet.

Og nu vi er ved det med at plante: Se på Twitter, hvordan denne kinesiske kvinde skaber grøn vækst.



Miljø- og klimabeskyttelse er det vigtigste emne for unge tyskere mellem 14 og 22 år.
(Miljømin.tysk)



VERDENSMÅL

for bæredygtig udvikling



Vores VERDENSMÅL

Figure 3 | SDG Dashboard for OECD countries



Global Trend

12 RESPONSIBLE
CONSUMPTION
AND PRODUCTION



Pollution

- Pollution kills more than 1.7 million young children per year; one in four deaths of children under five

Energy

- Energy use in OECD countries will continue to grow another 35 per cent by 2020. Commercial and residential energy use is the second most rapidly growing area of global energy use after transport.

Food

- About one third of all food world-wide is wasted; 1.3 billion tonnes every year while almost 1 billion people go undernourished and another 800 mn hungry

Plastic

- 300 million tonnes of plastic waste per year – about the weight of entire human population. More plastic than fish in the oceans by 2050 if current trends continue

Global Trend

- **828 million people** live in slums today and the number keeps rising
- The world's cities occupy just 3 per cent of the Earth's land, but account for **60-80 percent of energy** consumption and 75 per cent of carbon emissions
- **Rapid urbanization** is exerting pressure on fresh water supplies, sewage, natural resources, and public health

11 SUSTAINABLE CITIES
AND COMMUNITIES



Global Trend

- From 1880 to 2012, average global temperature increased by 0.85°C.
- April 2018 was the first entire month with more than 410 ppm CO₂ in the atmosphere; levels last reached 800,000 years ago
- Though the growth rate of global GHGs emission has decreased over the past few years, total GHGs emission continue to increase
- Total GHGs, including emissions from land use, land-use change and forestry (LULUCF), estimated at about 51.9 GtCO₂e/year in 2016
- Paris Agreement: limit warming to 'well below' 2C; world currently on trajectory for 3C, with unknown tipping points (emissions gap: 11-13 Gigatons; for 1.5C target 16-19 Gigatons by 2030)

13 CLIMATE ACTION



Global Trend

- As much as 40 % of the world oceans are heavily affected by human activities, including pollution, depleted fisheries, and loss of coastal habitats.
- Subsidies for fishing are contributing to the rapid depletion of many fish species and are preventing efforts to save and restore global fisheries and related jobs, causing ocean fisheries to generate US\$ 50 billion less per year than they could.
- Despite significant progress by some countries, global marine protected areas still below 2020 Aichi target of 10% (currently 8.7% territorial waters)

14 LIFE
BELOW WATER



Source: <https://www.ipbes.net/news/media-release-updated-biodiversity-nature%E2%80%99s-contributions-continue-dangerous-decline-scientists> Retrieved 24 May 2018

Source: <http://www.ready-for-the-resource-revolution.com/en/marine-plastic-debris-and-microplastics-a-new-unep-report-on-plastic-pollution-in-our-oceans/> Retrieved 28 May 2018

Europe Trend

14 LIFE
BELOW WATER



Conservation Status Assessments*:

- Only 7% of marine species and 9% of marine habitat types show a 'favorable conservation status';
- 27% of species assessments and 66% of habitat types assessments show an 'unfavorable conservation status'; with the others categorized as 'unknown'.

* source: <https://www.ipbes.net/news/media-release-updated-biodiversity-nature%E2%80%99s-contributions-continue-dangerous-decline-scientists> Retrieved 24 May 2018

Global Trend

15 LIFE ON LAND



- Thirteen million hectares of forests are being lost every year while the persistent degradation of drylands has led to the desertification of 3.6 billion hectares.
- 2.6 billion people depend directly on agriculture, but 52 per cent of the land used for agriculture is moderately or severely affected by soil degradation.
- Arable land loss is estimated at 30 to 35 times the historical rate.
- Due to drought and desertification each year 12 million hectares are lost (23 hectares per minute).
- Of the 8,300 animal breeds known, 8 per cent are extinct and 22 per cent are at risk of extinction.
- 2 billion hectares world-wide in need of restoration

Europe Trend

- A major trend is the increasing intensity of conventional agriculture and forestry, which leads to biodiversity decline: e.g. in Germany, biomass of all insects dropped 75% in 25 years
- The people of the region consume more renewable natural resources than the region produces – immense ‘foodprint’ of the EU
- Further economic growth can facilitate sustainable development only if it is decoupled from the degradation of biodiversity and nature’s capacity to contribute to people
- Abandonment of traditional land-use systems, and loss of associated indigenous and local knowledge and practices, has been widespread in Europe
- Major opportunity through reform of EU Agricultural Policy

15 LIFE
ON LAND



Source: <https://www.ipbes.net/news/media-release-updated-biodiversity-nature%E2%80%99s-contributions-continue-dangerous-decline-scientists> Retrieved 24 May 2018

Global Trend

6 CLEAN WATER AND SANITATION



- **663 million people** are still without reliable access to safe water
- At least **1.8 billion people** globally potentially use a source of drinking water that is contaminated
- Water scarcity affects more than **40 per cent of the global population** and is projected to rise. **Over 1.7 billion people** are currently living in river basins where water use exceeds recharge
- **2.4 billion people** lack access to basic sanitation services, such as toilets or latrines
- **More than 80 per cent** of wastewater resulting from human activities is discharged into rivers or sea without any pollution removal
- Up to **one-third** of river stretches face severe water pollution
- Each day, nearly **1,000 children** die due to preventable water and sanitation-related diseases

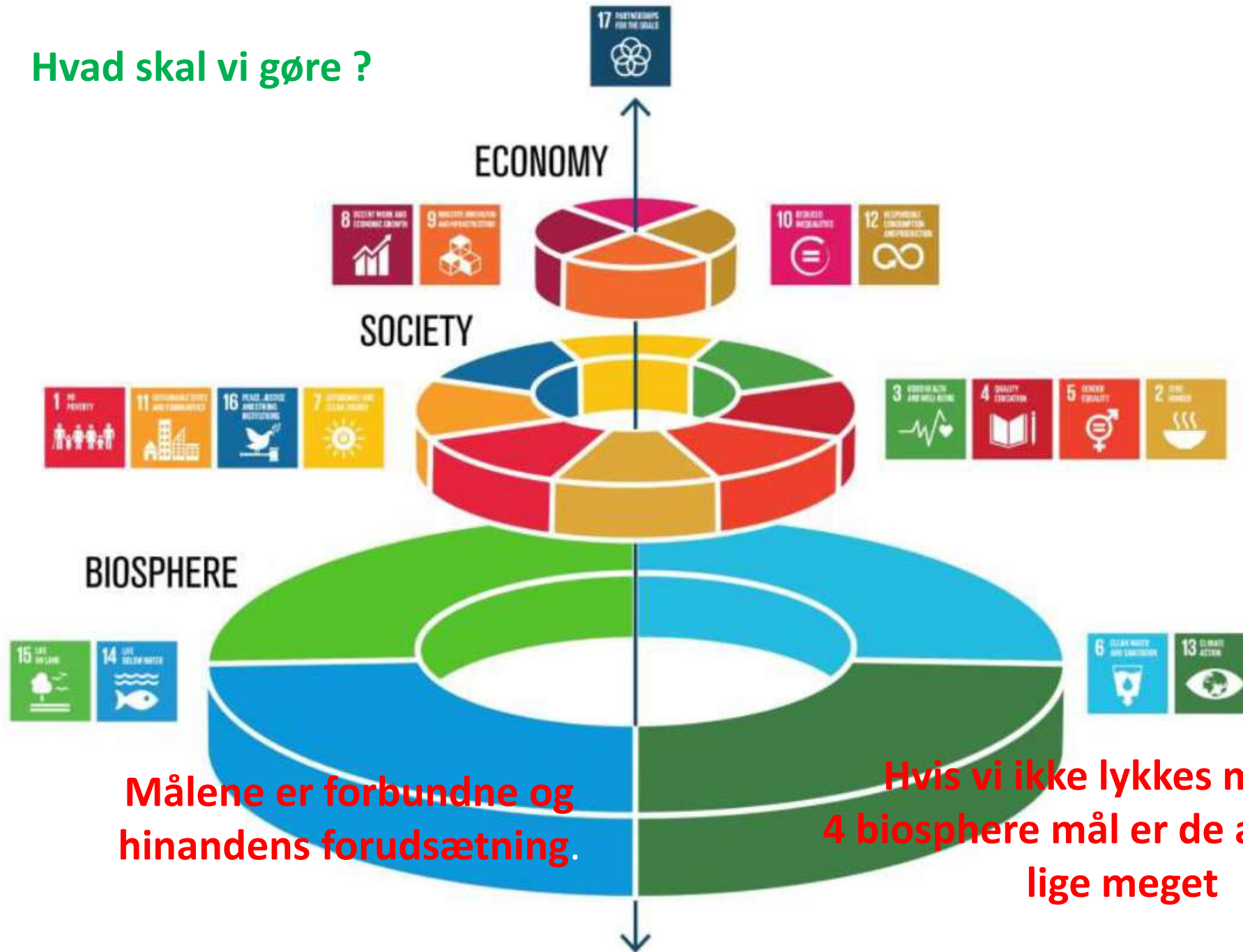
Global Trend

7 AFFORDABLE AND CLEAN ENERGY



- Energy is the dominant contributor to climate change, accounting for over **60 per cent of total global greenhouse gas emissions**
- Over **1.2 billion** (one in five) people still lacks access to modern electricity, mostly in Africa and Asia
- **3 billion people** rely on wood, coal, charcoal or animal waste for cooking and heating - charcoal is the main cause of deforestation in Africa
- The world spent appr. **373 billion USD** on subsidizing fossil fuels in 2016
- More new investments in solar energy than coal, gas and nuclear combined in **2017**, over half in China; **now 12% of electricity** generated globally is from renewable energy, trend rising fast

Hvad skal vi gøre ?



286 transboundary rivers and lakes, and 592 transboundary aquifers are shared by 153 countries; water stress in many region is increasing.

844 million people still lacked even basic drinking water services that exacerbate poverty.

Globally, 70% of all water withdrawals are used for agriculture; more than 80% in Africa and Asia.

In low- and middle-income countries, 20% of healthcare facilities lack basic sanitation and 33% lack access to safe drinking water, as well as water and soap for handwashing.

In 2013, although 71% of the world's primary schools had adequate access to water supplies and 69% had adequate sanitation, in the 49 LDCs the figures were only 52% and 51%, respectively.

Across 61 countries, women and girls are responsible for water collection in 8 out of 10 households, preventing women and girls to engaging in other activities (e.g. attending school).

Estimates suggest that if the natural environment continues to be degraded and unsustainable pressures put on global water resources, by 2050 this will put at risk 45 per cent of the global gross domestic product (GDP), 52 per cent of the world's population and 40 per cent of global grain production.

In 2014, about 10% of all water withdrawals were used for energy generation that requires water to cool thermal power plants, grow biofuels, extract primary fossil fuels and provide hydropower.

Globally, 1.4 billion livelihoods are directly water-dependent. This includes jobs in the food and beverage industry, energy as well as in the water industry. In many developing countries, millions of small-holder farmers rely on water for irrigation and livestock farming for their livelihoods.

Water is fundamental to industry, and both quality and quantity matter. In 2017, 81% of companies surveyed consider sufficient amounts of good quality freshwater to be 'important' or 'vital' for their operations.

In 2015, 159 million people (mainly women and girls) still collected drinking water from distant surface water sources and 892 million people still defecate in the open, with the majority residing in rural communities.

By 2030, building sustainable cities and communities will require US\$7.5 trillion investment in water infrastructure to meet existing deficiencies and cope with future demand.

About one-third of produced food is lost or wasted, commodities with a significant water footprint.

Between 1990 and 2015, water-related hazards accounted for 62% of the deaths, 96% of the people affected and 75% of total damage costs amounting to US\$2.5 trillion – numbers likely to increase in a changing climate.

Around the world, 400 so-called "dead zones" in coastal waters exist, where excess nutrients lead to areas of low to no oxygen that can kill fish and other marine life.

Some 28% of global forest ecosystems, covering 4,800 million km², purify and supply 60-80% of the freshwater needs of more than half of the world's population, including 1.7 billion people living in a third of the world's largest cities.

Equitable sharing of water and the benefits it creates is a powerful tool for cooperation.



Alle mål har indflydelse på hinanden

Hvad skal vi gøre ?

National implementering

- Danmarks Handlingsplan
 - Årlig fremdriftsrapport og afrapportering til FN
 - High Level Political Forum National Review
- Udviklingspolitisk strategi
- Verdensmålsfond i IFU
- P4G



Verden 2030

Danmarks udviklingspolitiske og humanitære strategi



Gladsaxe har gjort FN's verdensmål til lokalpolitik. "Det er fint, at Løkke og Lykketoft vedtager de her FN-mål, men de skal jo omsættes, ikk'?"

KOMMUNE-KONGE_ Bo Rasmussen vil gøre Gladsaxe global ved at gøre FN-målene til realpolitik.



Sønderborg scorer verdensmål

I løbet af de næste tre år skal Sønderborg Kommune og Sustainia oversætte FN's verdensmål til sønderjysk praksis i øjenhøjde med borgerne.

HOT I ODENSE

Odense vil være frontløber i Danmark: Ny strategi skal efterleve FN verdensmål

20. sep 2017, kl. 16:00 Skrevet af Kasper Junge Westar



Københavns Kommune får handlingsplan for verdensmålene

Et bredt flertal i Københavns borgerrepræsentation vedtog torsdag en handlingsplan for fremtidens arbejdet med verdensmålene. Forud for afstemningen bød det radikale

UdviklingsRåd Sønderjylland

Virksomheder vil udvikle et fælles erhvervsbrand for Sønderjylland

FN's Verdensmål for bæredygtig udvikling skal være den motor, der skaber yderligere vækst, eksport og forretningsudvikling i Sønderjylland. Det har en række sønderjyske topledere netop besluttet. Toplederne kommer fra sønderjyske virksomheder, uddannelsesinstitutioner og kommuner og er samlet i regi af Udviklingsråd Sønderjylland.

Den midtjyske region vil vende verdensmål til vækst

05.02.2018

Mandag aften i Randers Regnskov gik højtstående politikere og embedsmænd i region og kommuner om bord i FN's 17 verdensmål for bæredygtig udvikling. De drøftede, hvordan de globale mål, kan skabe vækst og udvikling i hele Region Midtjylland.

<p>WASTE</p> <p>Lima: City's Informal Recyclers Recognized</p>	<p>ADAPTATION</p> <p>Rotterdam: Mitigation Meets Adaptation on Rotterdam's Rooftops</p>	<p>MITIGATION</p> <p>Edmonton: Community-Backed Energy Transition Strategy</p>	<p>ADAPTATION</p> <p>Gladsaxe: Recreation and Adaptation Go Hand-in-Hand</p>
<p>MITIGATION</p> <p>Oslo: Smart Initiatives to Cut CO2 Emissions</p>	<p>MITIGATION</p> <p>Kuala Lumpur: Carbon Inventory Leads to Action Plan</p>	<p>ADAPTATION</p> <p>Bilbao: From Degraded Peninsula to Carbon-Neutral Island</p>	<p>MITIGATION</p> <p>Rio de Janeiro: Pioneering Sustainability in Schools</p>

Hvad skal vi gøre ?



HOW?

Det handler Ikke om at "påklistre" målene på det vi allerede gør

- Forandringsagenda – ikke "SDG bingo"
- Klar ansvarsfordeling, stærk forankring i organisationen
- Kortlægning af 169 delmål, "do no harm", "leave no one behind"
- Sæt lokale mål
- Identificer styrker og svagheder
- Handlingsplan med strategiske fokuspunkter
- Partnerskaber, alliancer

Danskerne er villige til selv at punge ud....

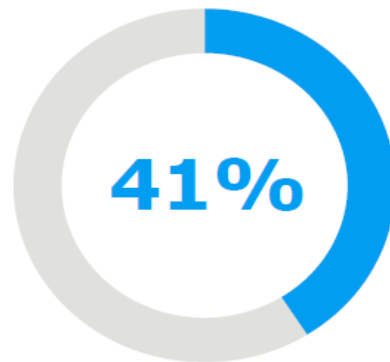
- Danskerne er villige til at øge deres boligudgifter for at få mere bæredygtige og energivenlige bygninger. Tre ud af fire (75%) vil acceptere en huslejestigning.
- De er også villige til at øge boligudgifterne for at sikre deres bolig mod skybrud.
- På transportområdet er lidt over halvdelen (52%) af danskerne villige til at betale mere for CO2-neutral offentlig transport
- På transportområdet støtter 62 procent, at dieselmotorer bliver forbudt i centrum af de store byer om 3-5 år.
- De fleste er også villige til at sløjfe en af to bilbaner for at give mere plads til cyklister og busser
- I boligen vil næsten halvdelen af de danske borgere (49%) acceptere at bo på færre kvadratmeter mod at få en mere bæredygtig bolig (36% imod).

Kilde: Rambøll.

FORSKELLIGE AKTØRERS ANSVAR FOR EN BÆREDYGTIG UDVIKLING

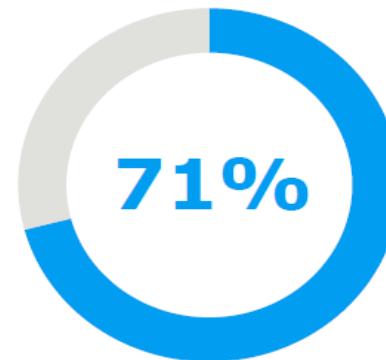
Borgerne fik spørgsmålet: I hvilken grad har de følgende aktører et ansvar for at sikre en bæredygtig udvikling i din by?

Borgere



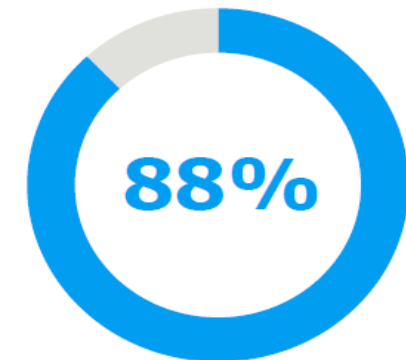
Andel borgere, der mener, at borgere har noget eller meget ansvar

Private virksomheder



Andel borgere, der mener, at private virksomheder har noget eller meget ansvar

Det offentlige



Andel borgere, der mener, at det offentlige har noget eller meget ansvar

Budget aftalen for 2020 mellem KL og Regeringen

Det kræver en enorm indsats der skal forankres bredt i den offentlige sektor. Regeringen vil løbende inddrage KL og regionerne i arbejdet med den grønne omstilling med det mål for øje at sikre solid kvalificering og forankring af den samlede klimaindsats.

Det gælder bla. på forskellige områder som fremme af en strategi for cirkulær økonomi, omstilling til et mere energieffektivt samfund, klogere affaldssortering og omstilling af den offentlige sektors indkøb, så den i højere grad understøtter den grønne omstilling.

VERDENSMÅL

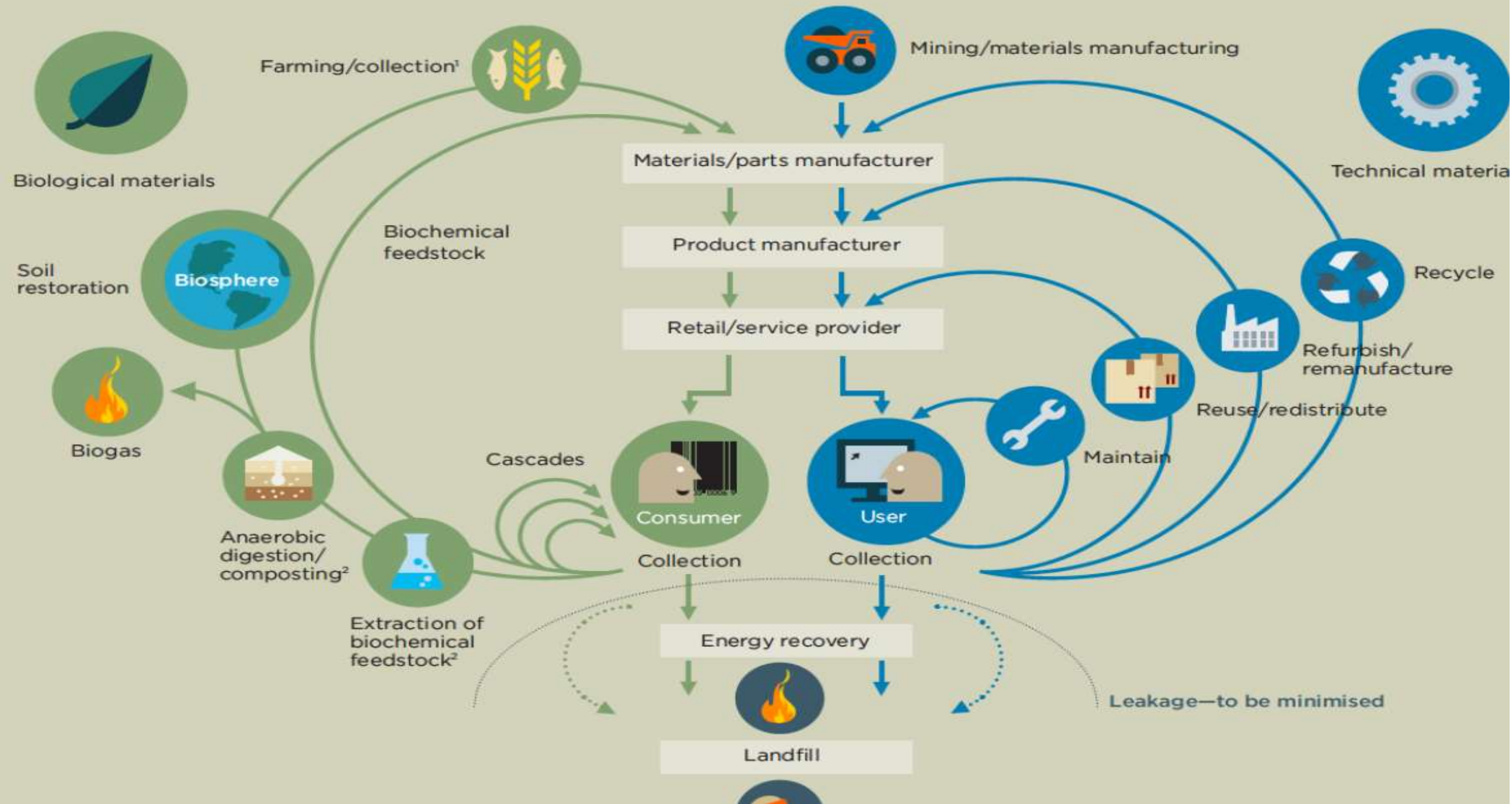
for bæredygtig udvikling



Cirkulære Økonomi binder målene sammen



FIGURE 4 The circular economy—an industrial system that is restorative by design



Business and Sustainable Development Commission

- Verdensmålene åbner nye markedsmuligheder til en værdi af **75.000 mia. kr.** og **380 mio. nye job** i 2030
- Mange danske styrkepositioner

60 biggest market opportunities related to delivering the Global Goals

	 Food and Agriculture	 Cities	 Energy and Materials	 Health and Well-Being
1	Reducing food waste in value chain	Affordable housing	Circular models - automotive	Risk pooling
2	Forest ecosystem services	Energy efficiency - buildings	Expansion of renewables	Remote patient monitoring
3	Low-income food markets	Electric and hybrid vehicles	Circular models - appliances	Telehealth
4	Reducing consumer food waste	Public transport in urban areas	Circular models - electronics	Advanced genomics
5	Product reformulation	Car sharing	Energy efficiency - non-energy intensive industries	Activity services
6	Technology in large-scale farms	Road safety equipment	Energy storage systems	Detection of counterfeit drugs
7	Dietary switch	Autonomous vehicles	Resource recovery	Tobacco control
8	Sustainable aquaculture	ICE vehicle fuel efficiency	End-use steel efficiency	Weight management programs
9	Technology in smallholder farms	Building resilient cities	Energy efficiency - energy intensive industries	Better disease management
10	Micro-irrigation	Municipal water leakage	Carbon capture and storage	Electronic medical records
11	Restoring degraded land	Cultural tourism	Energy access	Better maternal and child health
12	Reducing packaging waste	Smart metering	Green chemicals	Healthcare training
13	Cattle intensification	Water and sanitation infrastructure	Additive manufacturing	Low-cost surgery
14	Urban agriculture	Office sharing	Local content in extractives	
15		Timber buildings	Shared infrastructure	
16		Durable and modular buildings	Mine rehabilitation	
17			Grid interconnection	

De 3 hovedsøjler i den kommunale indsats

Borgernes affald som
ressourcer

Affalds-systemet er
baseret på kendte
aftagere

Cirkulær økonomi i
erhvervslivet

Kommunerne optræder
i en faciliterende rolle
ift. Cirkulær økonomi.

Kommunen som cirkulært
implementarium

Fokus på bæredygtige
indkøb, byggeri,
mobilitet, anlæg og
reduktion af spild.

VERDENSMÅL

for bæredygtig udvikling

1

BORGERNES AFFALD SOM RESSOURCE



Forebyggelse af affald

- A. Kommunale materialestrøms analyser omfattende både borgere og virksomheder
- B. Partnerskab om mindre madspild med foreninger, virksomheder og borgere
- C. Understøt deleordninger i lokalområder med mulighed for udlån af værktøj, haveudstyr, bøger, m.m. borgere imellem
- D. Samarbejde med butikker og borgere om at reducere emballageforbruget
- E. Formidler/underviser af børn/unge om affald, energi og bæredygtighed

13 KLIMA-
INDSATS



14 LIVET
I HAVET



15 LIVET
PÅ LAND



16 FRED, RETFÆRDIGHED OG
STÆRKE INSTITUTIONER



17 PARTNERSKAB
FOR HANDLING



VERDENSMÅL
for bæredygtig udvikling

VERDENSMÅL

for bæredygtig udvikling

1

BORGERNES AFFALD SOM RESSOURCE



Genbrug - Mulige indsatser

- A. Dan partnerskaber med foreninger, spejdere, fritidsklubber, og velgørenheds-organisationer om øget genbrug
- B. Lokale butikker opfordres til at sælge genbrug.
- C. Tilbyd kommunale haller og områder til genbrugs-, bytte- og loppemarkeder
- D. Støt tiltag til at genbruge indsamlet affald som del af genbrugspladserne herunder reparationværksteder og socialøkonomiske virksomheder
- E. Partnerskaber med håndværkere om genbrug af byggematerialer
- F. Innovationsudbud af indsamlet affald mhp direkte genbrug

13



VERDENSMÅL
for bæredygtig udvikling

Cirkulær økonomi i erhvervslivet

1



Sagsbehandlingen

Mulige indsatser

7

- A. Vejledning af virksomheder i cirkulær økonomi tilknyttet "en indgang" hos kommunerne
- B. Faciliterer / støtte udvikling af grønne forretningsmodeller i miljøtilsyn 2.0
- C. Vejledningsmateriale om cirkulære løsninger i byggeriet
- D. Information til bygherrer i forbindelse med ansøgning om byggetilladelse, nedrivningstilladelse mv.
- E. Dialog med bygherrer og entreprenører ifm. tilsyn på byggepladser

13



Cirkulær økonomi i erhvervslivet

1



Offentlig/private partnerskaber

Mulige indsatser

- A. Oprette fysiske innovations-områder for virksomheder, der vil teste og udvikle cirkulære produkter og services
- B. Understøt erhvervsnetværk med viden og muligheder i forhold til at dele erfaringer og udvikle cirkulære forretningsmodeller sammen.
- C. Etablere Erhvervsdrivende foreninger, som sætter fokus på cirkulær økonomi– Innovations Økosystemer
- D. Oprette pilotprojekter i samarbejde med Erhvervsdrivende om ressourceeffektivitet, genbrug og styrket affaldshåndtering (SMV-erne)

7

13



VERDENSMÅL

for bæredygtig udvikling

Kommunen som cirkulært økonomisk implementarium

Cirkulære indkøb

Mulige indsatser

- A. Udvælgelse og koordineret fokus på relevante produktgrupper
- B. Formulering af behov og indkøbskrav i cirkulært perspektiv (dele, lease, låne, køb osv)
- C. Fælles indkøb og kontrol af leverancer mellem kommunerne
- D. Kurser og undervisning i cirkulært indkøb
- E. Opsamling af gode cases



VERDENSMÅL

for bæredygtig udvikling

Kommunen som cirkulært økonomisk implementarium

Bæredygtigt byggeri

Mulige indsatser

- A. Lave fælleskommunal vejledning om cirkulært byggeri
- B. Identificere byggeprojekter med cirkulært potentiale
- C. Implementere cirkulær økonomi i konkrete projekter
- D. Afholde konferencer etc. til spredning af erfaringer



Kommunen som cirkulært økonomisk implementarium

Bæredygtig biomasseproduktion

Mulige indsatser

- A. Indgå aftale med landbruget om leverancer af affalds-biomasse til energiproduktion
- B. Tilbyd samarbejde med landbruget om bæredygtig landbrugsproduktion
 - fokus på biomasse som proteinkilde, ny natur, Klima-natur, energieffektivitet, dele økonomi, vandparkering ovenfor byerne, øget biodiversitet, økologi, og nye dyrkningsmetoder osv.
- A. Etablering af Våd natur i regi af Limfjordsrådet
- B. Samarbejde om CO₂ aflad fra flyvning omdannes til natur i regionen.

Fælles Indsatser forankret i NBE og BRN

Det cirkulære nordjylland,

1) Renovationerne indgår samarbejde om at aktivere borgernes affald til Cirkulære ressourceloops i regionen, der giver bæredygtige arbejdspladser, t

2) Virksomhederne bistås med etablering af industrielle symbioser og ressourceloops, der giver bæredygtige arbejdspladser

- Fokus på Plast, Biomasse, IT, tekstiler, møbler og metal
- Grønne indkøb, der fremmer det cirkulære Nordjylland, bistand til kommunerne fra NBE



Fælles Indsatser forankret i NBE og BRN

NBE foreningen

- Målrettet virksomheds sparring
 - Bæredygtighed Screeninger
 - Bæredygtige forretningsplaner
 - Netværksbistand
- NBE Byg, bæredygtige byrum, byggerier og byrum

Fælles energistrategi i 2020 forankret i BRN og Klimaregionen

- Fælles plan for bæredygtig energiproduktion og forbrug i Nordjylland

